

Patienteninformation



Wir gratulieren Ihnen zum Zahnersatz mit einem Verbindungselement in Schweizer Qualität. In den Verbindungselementen steckt jahrelange Forschungs- und Entwicklungsarbeit in unserem Entwicklungszentrum in der Schweiz. Unser oberstes Ziel ist es, möglichst kleine Teile mit maximaler Stabilität zu entwickeln. Dass uns dies gelungen ist, zeigen die weltweit zufriedenen Anwender und auch die zahlreichen Publikationen. Sie werden viel Freude an Ihren neuen Zähnen haben, wenn Sie die folgenden Hinweise konsequent beachten.



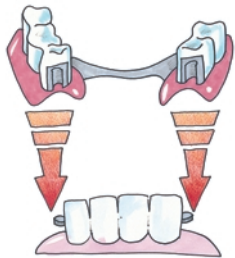
1. Allgemein

Wenn etwas an Ihrem Zahnersatz geändert werden soll, dann darf das nur von Ihrem Zahnarzt durchgeführt werden. Veränderungen können sein: Die Haltekraft verstärken oder reduzieren, auch eine eventuelle Reparatur oder gar eine generelle Veränderung des Zahnersatzkonzeptes.



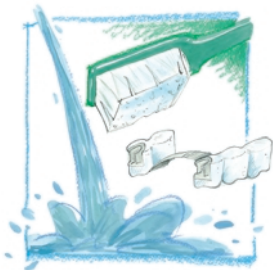
2. Entfernen

Fassen Sie den Zahnersatz an beiden Enden, jeweils am besten mit Daumen und Zeigefinger, und ziehen ihn langsam, vorsichtig und gleichmässig von den Anker-elementen ab. Achten Sie unbedingt darauf, dass der Zahnersatz nicht verkantet, denn eine Verkantung könnte zu Beschädigungen führen.



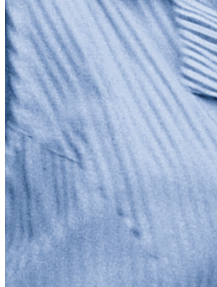
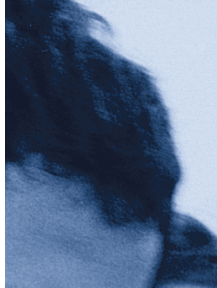
3. Einsetzen

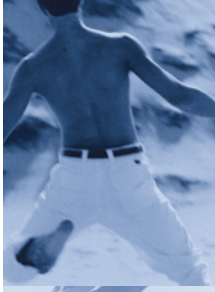
Fassen Sie den Zahnersatz an beiden Enden, jeweils am besten mit Daumen und Zeigefinger, und legen Sie den Zahnersatz zurück in den Mund auf die Anker-elemente. Suchen bzw. spüren Sie die korrekte Einführung und schieben Sie den Zahnersatz mit sanftem und gleichmässigem Druck auf die Anker-elemente. Schliessen Sie die Kiefer vorsichtig und überprüfen Sie, ob der Zahnersatz sich in der Endposition befindet. **Achtung:** Sie dürfen den Zahnersatz niemals durch Zusammenbeißen der Zähne einsetzen. Dies kann zu einer Beschädigung oder gar zum Bruch des Verbindungselementes führen.



4. Reinigen & pflegen

Am besten Sie reinigen Ihre Zähne und Ihren Zahnersatz nach jeder Mahlzeit. Zur Reinigung des Zahnersatzes gehört auch das Reinigen des Verbindungselementes. Die schonendste Reinigung erzielen Sie, wenn Sie das Verbindungselement unter fliessendem Wasser mit einer weichen Zahnbürste säubern. Die intensivste Reinigung erreichen Sie, wenn Sie den Zahnersatz in einem kleinen Ultraschallgerät mit einem geeigneten Reinigungszusatz reinigen. Die hochpräzisen Verbindungselemente dürfen Sie nie mit Zahnpaste reinigen. Das könnte zu Beschädigungen führen. Vorsicht ist auch geboten bei ungeeigneten Reinigungsmitteln oder -tabletten. Auch dies könnte das hochwertige Verbindungselement beschädigen oder in seiner Funktion beeinträchtigen. Die Verbindungsteile an den Restzähnen oder Implantaten reinigen Sie ausschliesslich mit Wasser und einer weichen Zahnbürste sowie einer Interdentalbürste. Nehmen Sie keine Zahnpaste, so vermeiden Sie Beschädigungen.





5. Tragen

Tragen Sie Ihren Zahnersatz immer, auch nachts. Ausnahmen sind: Bei medizinischen Eingriffen und bei starken, schmerzhaften Druckstellen.



6. Regelmässig zum Zahnarzt

Lassen Sie Ihren Zahnersatz regelmässig von Ihrem Zahnarzt überprüfen. Ihr Zahnarzt kann die Funktion des Verbindungselementes sicherstellen und die Haltekraft individuell auf Sie einstellen.

Bei neuem Zahnersatz ist es wichtig, dass Sie nach 3, 6 und 12 Monaten den Zahnarzt die Funktion überprüfen lassen. In den Folgejahren reicht eine halbjährliche Kontrolle durch den Zahnarzt aus. Die bunten Gleiteinsätze aus Kunststoff sollten vorsorglich jährlich ausgetauscht werden.



7. Allergien

Sämtliche Werkstoffe, die in Ihrem Verbindungselement verwendet wurden, sind biologischen Prüfungen unterzogen worden und können bedenkenlos im Munde angewendet werden.

Falls Sie eine Allergie auf ein oder mehrere Elemente des beim Verbindungselement verwendeten Materials haben, darf dieses Produkt nicht verwendet werden. Falls Sie einen Verdacht auf eine Allergie auf ein oder mehrere Elemente des beim Verbindungselement verwendeten Materials haben, muss eine allergologische Abklärung erfolgen. Wenn diese Abklärung eine Allergie nicht bestätigt, können Sie sich für diesen Zahnersatz entscheiden.



8. Medikamente

Wenn Sie Medikamente einnehmen, hat das normalerweise keinen Einfluss auf das Verbindungselement. Sehr selten kann es vorkommen, dass gewisse Substanzen in Medikamenten die Funktion des Verbindungselementes beeinträchtigen.



9. Tipp

Wenn Sie für längere Zeit verreisen wollen und auf Nummer sicher gehen möchten, können Sie eine Kopie des Patientenpasses mitnehmen. Im Falle eines Falles hat der Zahnarzt an Ihrem Reiseziel dann die wichtigen Informationen vorliegen.

Copyright bei CENDRES & MÉTAUX SA Das Dokument – auch auszugsweise – darf inhaltlich nicht verändert oder ergänzt werden.